



Instructief

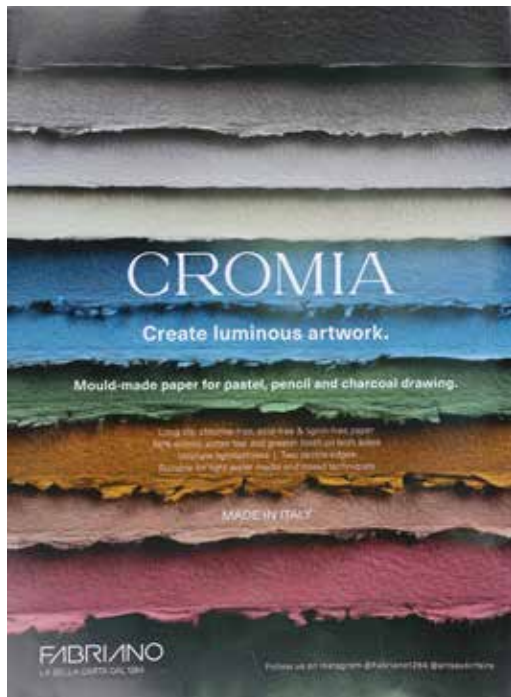
Bontgekleurd

Materiaal

- Fabriano Cromia 49 x 36 cm
- Loes Botman Bird Essentials
18 Set Unison Colour
- Conté à Paris en Creta Color

Elke kleur heeft zijn eigen kracht. Niet alleen het felle geel of het sterke rood, maar ook de grijzen en de donkere kleuren zijn belangrijk. De grijze tonen kunnen alle kleuren bij elkaar voegen, ze vormen als het ware het cement. En de donkere kleuren geven diepte aan de tekening. Zo heeft elke kleur zijn plaats in het geheel en is onmisbaar.

TEKST EN BEELD: LOES BOTMAN



Nieuw papier

Fabriano heeft een nieuw papier ontwikkeld voor de pastelkunstenaar met de naam Cromia. Het is een stevig papier 220gr/m² handgeschept en bevat 50 procent katoen. Het oppervlak is vrij ruw. Het papier kan tegen een stootje en is multi-inzetbaar. Je kunt er dus ook op schilderen. Ik snij van dit papier een blauw vel van 50 x 65 cm naar een formaat van 42 x 35 cm.



Onderlaag

Omdat het oppervlak zo ruw is, kun je er vele lagen over elkaar tekenen zonder dat het papier verzadigd raakt. Daarom begin ik eerst maar eens met een paar kleuren pastelkrijt op het papier te zetten. Dat doe ik met de vlakke kant van het krijtje en veeg dat uit met een schone doek.

De tekening

Vervolgens komt er over die eerste laag met kleur een schets. Zo'n schets mag best nog wat rudimentair zijn. Wel is het verstandig om, als je nog niet helemaal zeker van je zaak bent, voor de schets eerst een wit krijtje te gebruiken in plaats van een zwart krijtje. Ik gebruik een wit krijtje van Fabriano, maar dat kan ook Conté à Paris zijn. De lichte schetslijnen zullen straks verdwijnen onder de kleuren die nog gaan komen.



Tip

Vierkant krijtjes zoals Fabriano en Conté à Paris zijn doorgaans wat harder. Dus goed inzetbaar om lijnen te tekenen. Om te schetsen.

Onhandig

Ik begon met het tekenen van een lammetje. Maar ik had op dat moment eigenlijk helemaal geen zin in het tekenen van een lammetje. Dus heb ik dat snel uitgeveegd en ben overgegaan op de schets met de twee ijsvogels. Ook daar was nog wel even zoeken naar de juiste verhoudingen. Elke lijn die je zet, elke kleur die je probeert, maakt de tekening rijker! In deze tekening gebruik ik overigens de Loes Botman Bird Essentials 18 Set van Unison Colour (te bestellen bij Everycolor.nl).



Tip

Begin altijd met de vlakke kant van de krijtjes voor de eerste lagen. Het werkt sneller. Bovendien kun je zo nog behoorlijk vrij werken en hoeft je je niet zo veel aan te trekken van de lijntjes.

Zacht krijt

Omdat het papier zo ruw is, voelt het in eerste instantie aan alsof je heel hard moet werken voordat er iets van resultaat komt. Het helpt dan om wat zachtere soorten pastelkrijt te gebruiken zoals Unison Colour, Sennelier of Schmincke. We geven zowel de achtergrond als de vogels grofweg wat kleuren. Maak er maar een lekker bont geheel van. Er is nog genoeg gelegenheid om het bij te sturen.





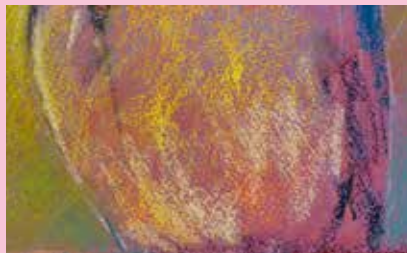
Donkere kleuren

Het is aan te bevelen om je na de schetsfase te concentreren op de donkere kleuren. Die donkere kleuren zijn als het ware de bodem waarop de bloemen kunnen gaan groeien. Dit papier is zo ruw dat het helemaal niet erg is om veel, misschien wel te veel donker te tekenen. Daaroverheen kun je later nog heel veel lichte kleuren aanbrengen.



Geel licht

Met geel komt er meer kleur in de tekening. Nog steeds met de vlakke kant van het krijt. Dat kan nog goed omdat de tekening zich nog steeds in de opbouwfase bevindt. Het geel geeft al snel veel kleur, dus wees er ook voorzichtig mee – tenzij je erg van geel houdt.



Tip

Door de ruwe oppervlakte van het papier kun je al die lagen mooi op elkaar stapelen, wat een prachtig effect geeft. De structuur van het papier leent zich niet voor al te gedetailleerd werken. Dit soort papier vraagt dus als het ware om een 'vrije' behandeling.



Rode kracht

Het rood is zo fel en zo mooi! Wees er voorzichtig mee. Teken het met de punt van het krijt. En kijk goed naar de richting van de veren. In welke richting liggen de veren over elkaar? Teken dan ook die richting op. Het worden dus veel meer korte schetsachtige lijntjes. Alsof je de veren al aan het tekenen bent. De tak en de schaduwzijde van de vogels krijgen een beetje donkerrood, een bruinachtige kleur. Blauw onderin en lichtgroen boven de kopjes van ijsvogels.



Vogels en achtergrond

Het is nu heel verleidelijk om je te richten op de vogels. Maar wanneer je helemaal niet met de achtergrond bezig bent, wordt het lastig om straks de vogels en de achtergrond goed bij elkaar te krijgen. Daarom is het verstandig om regelmatig tussen het onderwerp, in dit geval de vogels, en de achtergrond te wisselen. Werk even aan de vogels en dan weer even aan de achtergrond. Zo blijft de boel in balans en houd je controle over het geheel. Even wat wit erbij, en al een paar stipjes op de kopjes.

Intiem tafereel

Door overal nog een laag aan te brengen, worden de kleuren krachtiger en krijgt het werk veel meer zeggingskracht. Wat lichte blauwe horizontale banen om het water aan te geven. De verfijnde dunne lijnen bij de snavel en de oogjes zijn getekend met een Conté à Paris-krijtje. Wees wel voorzichtig met al die prachtige lichtjes op de vogelkopjes, dat kan snel te veel worden. Het oranje op de borstjes van de vogels brengt het geel en het rood samen. Zo ontstaat een intiem tafereel van twee dappere vogeltjes.

Loes Botman, **Twee ijsvogels**, 2024, pastel, 49 x 36 cm

