



*Instructief*

Foto: Istock | Nikolai Mentuk

# Verbinden in kleur

Verbinding kan er alleen zijn als het gaat om twee of meer elementen die elkaar 'opzoeken'. In deze tekening wil ik laten zien hoe twee dieren met elkaar in verbinding kunnen komen juist door de het veranderen van de kleurkeuze.

TEKST EN BEELD: LOES BOTMAN

## Hond en poes

Hoe verschillend dieren ook zijn, toch kunnen ze innig van elkaar houden, voor elkaar zorgen en er voor elkaar zijn. Wat betreft kleur lijken deze hond en poes heel erg op elkaar, een warme



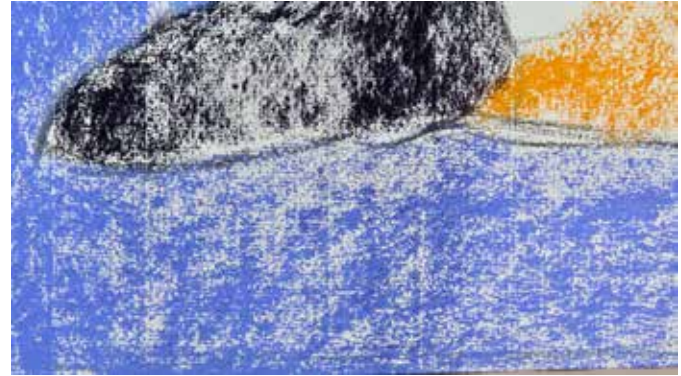
1

### Raster

Dit keer werk ik op Ingres-papier van Hahnemühle, formaat 56x42 cm. Het is dun papier, slechts 100 gr/m<sup>2</sup>. Zorg dus voor een goede ondergrond, stevig en glad. Bijvoorbeeld een stuk karton of een stuk MDF. De naam 'Ingres' geeft aan dat er een



okerkleur. De hond is iets lichter op zijn kop. Je kunt ervoor kiezen om de kleuren exact te kopiëren, maar je kunt de kleuren ook net iets anders invullen zonder dat de innige verbinding die beide dieren hier hebben verloren gaat.



raster van horizontale en verticale lijnen in het papier zit. Oorspronkelijk nog van de schepramen om het papier mee te maken. Het papier heeft een zachte 'haar'. Op dit papier is het lastiger werken met hard pastelkrijt, maar het leent zich heel goed voor zacht pastelkrijt, zoals Schmincke, Sennelier, Unison Colour, Great American, Mamut, Terry Ludwig, Girault.

2

### Schets

Natuurlijk kun je met een beamer, een raster, carbonpapier of andere manieren de foto overnemen op het papier. Ik hou het maar bij een simpele schets met houtskool. Wetende dat ik de vormen altijd nog kan veranderen en dat ik er niet naar streef om een fotografisch precies nagemaakte tekening te maken. Meteen blijkt al dat de compositie een horizontale is en dat er onderaan ruimte overblijft. Natuurlijk kan ik de poes en de hond een stuk naar beneden plaatsen en boven meer ruimte overhouden. Maar ik kies ervoor om een deel van het papier af te snijden. De compositie van deze tekening is behoorlijk centraal. Het aandachtspunt is het punt waar de twee kopjes elkaar raken. Dus alle ruimte eromheen is niet noodzakelijk. Zo zie je dat je al heel veel keuzes maakt voordat er ook maar één kleur op het papier is gezet.







3

### Eerste stap

Allereerst maar eens een laag kleur op het papier zetten. Soms gaat de kleur over de lijnen, soms blijft die erbinnen. Voor de donkerste partijen kies ik voor een donkere paars. De hele omgeving komt in een lichtere tint paars te staan. Ik heb nog geen idee of ik dat uiteindelijk wel mooi zal vinden. Als het maar een kleur heeft, een basis waarop ik verder kan werken. Voor de poes kies ik bewust voor een warm rood-oranje en voor de hond een oranje-geel. De poes krijgt in de witte vlakken een warme kleur blauw en de hond een koele kleur blauw. Zo maak ik direct een onderscheid tussen de twee dieren. Ook dit is een keuze. Wat staat je in de weg om te kiezen voor dezelfde kleuren in de beide dieren?

### Tip

Zet de eerste lagen pastelkrijt op met de vlakke kant van de krijtjes. Dat gaat sneller en je kunt ook nog niet zo gedetailleerd werken. Het geeft je tekening nog de vrijheid om alle kant op te kunnen gaan.



4

### Donker

Over het algemeen zijn de meeste kleuren in de tekening nog aan de donkere kant. Dat is een bewuste keuze want naarmate de tekening vordert komen er steeds meer lichte kleuren bij. Hoe meer lagen er komen, des te gemakkelijker kunnen de kleuren zich met elkaar gaan mengen. De schaduw onder de dieren maak ik met een donkerrood. Dat geeft een warm gevoel. De vacht van de hond maak ik donker met een donkerbruin en bij de poes komen lijnen met een donkerrood.





5

### Spelen

Natuurlijk is het verleidelijk om je enkel te focussen op de dieren. Maar vergeet de achtergrond niet! Ook al weet je niet meteen wat en hoe je die wilt gaan invullen. Speel maar met de kleuren. Kijk maar wat het doet, probeer maar uit. Nog meer donkerrood, een beetje blauw. Het paars onder in de tekening vind ik tot nu toe wel mooi. Geen idee of ik dat straks ook nog zal vinden. De oren mogen nog wel wat donkerder.

6

### Uitproberen

Nog steeds zoek ik naar kleuren in de achtergrond. Nu een donker grauwwroen bovenin en onderin een lichte grauwwroen. De dieren krijgen steeds meer details. Lijnen en veel meer kleuren. Het is heerlijk om die bruinen, okers, gelen en warm-oranje kleuren uit te proberen. Waarbij je je telkens afvraagt: werkt dit of werkt het niet? Voegt deze kleur iets toe aan de tekening of juist niet?



### Tip

Teken naarmate het tekenproces vordert meer en meer met de punt van de krijtjes. Je begint een tekening bij voorkeur met de vlakke kant (daarom zijn halve krijtjes ook zo fijn, dan hoeft je de wikkel er niet van af te halen!) .En op een gegeven moment ga je vanzelf over op het tekenen met de punt, zo kun je veel meer details tekenen.



7

### Licht

Door al die lagen is het raster in het papier bijna verdwenen. Het wit laat ik nog steeds achterwege, dat komt als allerlaatste. Maar de vacht van de dieren kan nu wel veel lichter getekend worden. Waar zit het meeste licht? Probeer gewoon lichte kleuren uit. En werk zo luchtig dat de kleuren in de onderste lagen nog steeds kunnen meespelen in het spel.



### Tip

Maak onderscheid in de manier waarop je de haren op de kop van de hond tekent en de haren op de kop van de poes. Dus niet alleen onderscheid in kleur maar ook onderscheid in de manier waarop je tekent. Stel je maar eens voor hoe anders het voelt of je de kop van een kortharige hond aait of het kopje van een poes. In de kop van de hond teken ik meer vlakken en in de kop van de poes teken ik meer met lijnen, korte en lange lijnen. Zo ontstaat er vanzelf onderscheid.



### Tip

Veel mensen zijn verbaasd over de 'zachtheid' in pasteltekeningen, zoals dit *Portret van een Dame* van de Franse schilder Maurice-Quentin de la Tour (1704-1788). Toch is het goed mogelijk om zelf ook dit effect te bereiken. En dat kan heel goed op het papier van Hahnemühle Ingres. Echter, gebruik wel zacht krijt en bij voorkeur de zachte staafjes van Sennelier. Werk laag over laag. Poetsen met de vingers is niet nodig. Doordat de kleuren met elkaar gaan mengen wordt de huid steeds zachter en 'gladder'.





8

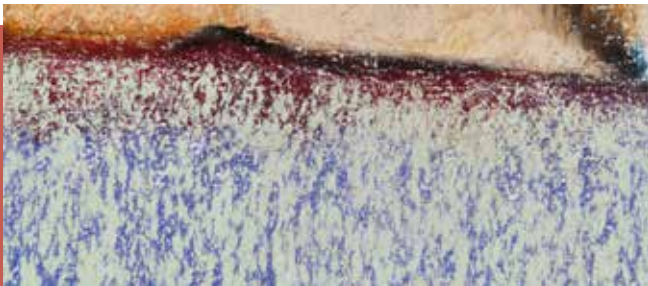
### *In stille verbinding*

En daar liggen ze dan, innig met elkaar verbonden. Als allerlaatste heb ik het wit toegevoegd.

Omdat de ondertoon in de hond een andere kleur blauw heeft dan die in de poes, oogt het wit anders in beide dieren. De hele onderkant heb ik met een heel zacht krijtje getekend. Je ziet de paarse kleur er nog doorheen.



Loes Botman, **Slapend verbonden**, 2022, pastel op Hahnemühle Ingres papier, 37 x 56 cm



Je ziet de gelaagdheid nog duidelijk. De eerste lagen en daaroverheen de andere lagen. Wanneer je de zachtheid wilt tekenen zoals in het portret van Maurice-Quentin de La Tour zul je de zichtbaarheid van de onderste laag verliezen. Daarvoor in de plaats ontstaat er een zachte 'huid' zoals op verschillende plekken in de kop van de hond. Wat wil je bereiken met jouw tekening en hoe leg je de verbinding met het materiaal en jouw visie van het mogelijke eindresultaat? Jij en alleen jij kunt die verbinding leggen, van materiaal naar een volwaardige tekening. Een heerlijk gevoel.