



Instructief

Kleur geven aan Maria

Waarom moeilijk doen als het ook gemakkelijk kan? Gebruik eens een foto en maak een kopie van die foto door de achterkant van de foto volledig te bedekken met pastelkrijt. Zo kun je eenvoudig de hoofdlijnen van de foto 'doordrukken'. En voorkom je veel spanning en onzekerheid.

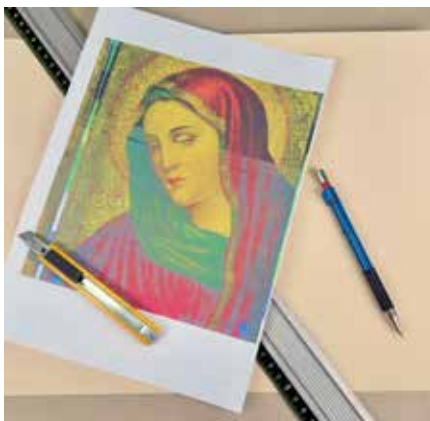
TEKST EN BEELD: LOES BOTMAN

De kleur blauw staat symbool voor puurheid, en verwees in vroeger tijden naar het verbond met de goden. Wellicht is het de reden dat we deze kleur vaak terugzien in de afbeeldingen van de maagd Maria. Daarvoor werd vanaf de 12e eeuw het door de kerk verordonneerde lapis lazuli gebruikt, destijds het duurste pigment. Het dure blauw werd daarmee symbool voor heiligheid en bescheidenheid. Lapis lazuli is lang het enige natuurlijke en

permanente blauw geweest. Het is een kalksteen die nu tot de halfedelstenen wordt gerekend wordt. Het wordt gewonnen uit de mijnen in onder andere de provincie Badakhshan in het huidige Afghanistan. Rond 1200 lag de enige mijngang hoog in de bergen, alleen bereikbaar via slecht begaanbare paden. Het delven was zware arbeid en de uitgehakte stenen moesten vervolgens ook nog op de rug worden getransporteerd.

Materialen

- Pastelmat van Clairefontaine no 7 beige
- PanPastel: Titanium White 110.5, Burnt Sienna Tint 740.8, Orange Tint 280.8, Yellow Ochre Shade 270.3, Copper 931.5, Rich Gold 911.5, Light Gold 910.5, Red Iron Oxide 380.5, Phthalo Blue Tint 560.8, Turquoise 580.5, Ultramarine Blue 560.5, Phthalo Blue 560.5, Ultramarine Blue Shade 520.3, Phthalo Blue Extra Dark 560.1
- Pastelpotlood



1

Papier en printen

Voor deze tekening kies ik voor Pastelmat van Clairefontaine, No. 7, beige. Op het world wide web heb ik een foto gevonden van een schildering van Maria. Die wil ik gebruiken. En daarom print ik het op mijn eigen printer. Oeps, de inkt is bijna op. Maar dat zal mij niet hinderen. Sniemes, lineaal en potlood liggen al klaar om het papier op maat te gaan snijden.



2

Snijden

Het stuk Pastelmat-papier snij ik op het formaat van de foto. Dat werkt een stuk gemakkelijker.



3

Zacht krijt

Met een stuk zacht pastelkrijt (bijvoorbeeld van Schmincke, Sennelier, Great American) teken ik de achterkant van het geprinte papier volledig vol. De kleur van het krijt dat je hiervoor kiest kan bepalend zijn voor het uiteindelijke resultaat. Hou daar rekening mee. Had ik voor groen gekozen dan zou het gezicht van Maria er wellicht wat ziekelijk uit hebben gezien!

4

Op elkaar

Het stuk Pastelmat plak ik vast op een stuk karton; dat kan natuurlijk ook op een stuk hout of op de tafel. Plak het gewoon even vast met wat papiertape zodat de boel niet gaat schuiven. De foto, met de 'ingevette' achterkant leg ik exact op het Pastelmat-papier. En dan teken ik met een pastelpotlood de contouren van Maria en haar kleeid. Alleen de belangrijkste lijnen. Het is niet nodig alle details over te trekken.





5

Afdruk

Haal voorzichtig de A4-print los en fixeer de afdruk met fixatief. Je kunt daarvoor Revolution Pastel Fixatief gebruiken. Het is een prima fixatief voor dunne lagen pastelkrijt. Bovendien laat deze fixatief meestal geen druppels achter op het Pastelmat-papier.

Wel zo handig want dit papier is vaak nogal gevoelig voor druppeltjes fixatief en het komt regelmatig voor dat ze niet meer verdwijnen. Wees daarom erg voorzichtig met het fixeren van tekeningen op Pastelmat. Nu in het beginstadium kan het geen kwaad. Het is juist fijn om de doorgedrukte lijnen even te fixeren.



6

Lijnen

Er ontstaat nu een prachtige doordruk. Di is al zo fraai dat het eigenlijk al goed genoeg is.

Je ziet duidelijk waar ik met mijn hand op het papier heb gerust, overal zie je de afdruk van mijn vingers. Wanneer je het stoort, maak de doordruk dan in een verticale stand. Hang het papier en de foto bijvoorbeeld aan het bord van je schildersezal. Of zet het overeind. Dan is het gemakkelijker om de doordruk van de vingers en de hand te voorkomen.

7

Klein maar fijn

Omdat het formaat van het papier maar heel klein is, gebruik ik het liefst de fijne tools van PanPastel. Een tool voor de blauwe kleuren, eentje voor de warme kleuren, en twee verschillende kleine tools voor de details. Mijn voorkeur gaat uit naar de kleine applicator met de houten steel, en vervangbare kopjes. Die kan ik beter hanteren dan de allerkleinste applicator met het kleine zwarte houten steeltje. En uiteraard een stuk keukenpapier of een schone lap.



8

Kleur

Eindelijk kunnen we kleur gaan toevoegen. Ultramarine Blue 520.5 is een mooie mid-dentoon blauw, voor de eerste laag van haar mantel.

Yellow Ochre Shade 270.3 is een goede kleur om de donkere partijen in het gezicht aan te zetten.

9

Gereedschap

Gebruik de tool voor de grote vlakken. Ik gebruik bij voorkeur de ovale vorm, en de kleinste applicator voor de details.



10

Drie-eenheid

Zo volmaakt als de heilige drie-eenheid is, zo is het ook handig om te weten dat je met drie verschillende tonen heel ver kunt komen. Bouw de tekening op met een middentoon, een lichte toon en een donkere. Door licht en donker toe te voegen aan de mantel en het gezicht ontstaat er diepte. Bij de plooien in het kledingstuk is dat belangrijker dan in het gezicht. Het gezicht mag best 'vlak' zijn.



Het gezicht bouw ik op uit vier kleuren:

- Titanium white 110.5
- Burnt Sienna Tint 740.8
- Orange Tint 280.8
- Yellow Ochre Shade 270.3



11

Pastelpotlood

Om details in het gezicht bij te werken, kun je het beste een pastelpotlood gebruiken. Op vele lagen PanPastel kan het pastelpotlood uitglijden. Zeker als het een hard pastelpotlood is, probeer dan een zachter pastelpotlood, bijvoorbeeld PITT.



12

Diepte van blauw

Ook bij het blauw kun je in principe met drie verschillende varianten veel diepte krijgen in de plooien. Aan het ultramarijn voeg ik ultramarine Blue Shade 520.3 en Phthalo Blue Tint 560.8 toe. Een lichte toon en een donkere. De binnenkant van de sluier krijgt een ook een andere kleur blauw, Turquoise 580.5. Zo wordt de binnenkant iets groener en steekt daardoor subtiel af tegen het blauw van de buitenkant.



14

Glans

PanPastel heeft een aantal schitterende 'metallic' kleuren uitgebracht. Het zijn kleuren met een lichte glans die gladder, boterachtig aanvoelen. Ze zijn echt prachtig, maar je kunt ze alleen als bovenste laag gebruiken. Mocht je er met een andere kleur of met een pastelpotlood overheen willen, dan is dat heel lastig. De kleuren glijden er meestal over uit.

13

Schoonmaken

De kleuren van PanPastel zijn doorgaans transparant en om ze zuiver te houden moet je de tools geregeld schoonmaken. Veeg ze af aan een stuk keukenpapier of een schone doek. Doe het niet met kracht want dan gaan de kleine sponsjes snel stuk. Na afloop van het tekenen kun je de sponsjes schoonmaken onder de kraan met een beetje afwaszeep. Goed drogen en daarna in een bakje met deksel opbergen. Aan de lucht drogen de sponsjes snel uit.



15

Warme achtergrond

Maria krijgt een achtergrond met Copper 931,5. Dat wordt behoorlijk vet aangebracht. Door de lichte glans krijgt de tekening direct iets van een icoon. Het geeft een heel verrassend en spannend effect. Het blauw oogt heel mat naast de glanskleur en daardoor lijkt het blauw intenser te worden.



16

Contrast

Ook de metallic kleuren kun je uitstekend met elkaar mengen. Over het Copper 931.5, links in beeld, breng ik een laag Rich Gold 911.5 aan. Zo ontstaat er een warme gouden kleur, warmer dan wanneer het puur Rich Gold 911.5 is. De gouden glans contrasteert mooi met het blauw en het gezicht, wat het geheel een extra dimensie geeft.

Loes Botman, **Madonna**, 2022, Pastelmat Clairefontaine, 26 x 18 cm

